

炎・人感センサー

FP-5500
(屋外用)



動画はこちら

炎センサーと人感センサーを一体化！ 炎と人のAND検知で、屋外でも信頼性の高い放火監視が可能！

炎と人体の検知がこの1台で可能に！

炎に含まれる紫外線を検知する炎センサーと人体から放出される遠赤外線（≒体温）を検知するパッシブインフラレッド式人感センサーを一体化した屋外用炎センサーです。「紫外線（炎）」と「遠赤外線（人体）」のAND検知により、様々な紫外線源が存在する屋外で信頼性の高い放火監視が可能です。

用途に応じて2つの動作モードが選択できます

動作モードは【AND動作】と【個別動作】の設定ができます。また、検知出力は2出力装備しています。（検知出力①、検知出力②）

【AND動作】

炎と人体の双方を検知した場合に出力するモードです。
炎もしくは人体のどちらかを検知したのち、設定したAND確定時間内（10秒／60秒／10分）にもう一方を検知すると出力します。
また、設定した時間（30秒／60秒）、連続して炎のみを検知した場合でも出力します。

●動作仕様

AND検知＝検知出力②より出力
連続炎検知＝検知出力①より出力
※AND検知後、AND確定時間内に再度炎のみを検知した場合にも検知出力①が動作します。

【個別動作】

炎と人体を個々に検知し出力するモードです。

●動作仕様

炎検知＝検知出力①より出力
人体検知＝検知出力②より出力

使用例

【AND動作】

放火監視

炎と人体の双方を検知したときに動作する検知出力②に音声報知機やフラッシュライトを接続することで、放火行為をその場で威嚇できます。また、万が一、放火行為により連続して炎が出た場合には、連続炎検知したときに動作する検知出力①にコントローラや自動通報装置を接続することで外部へ報知できます。

【個別動作】

屋外の炎検知と侵入者検知

炎検知・人体検知したとき個々に出力します。この1台で炎と人体を検知したことをコントローラへ報知することができます。

メモリー表示灯を装備

複数のセンサーを設置されている場合でも、検知したセンサーを特定することが可能です。メモリー表示灯は、炎検知と人体検知それぞれ装備して、検知後に約50分間メモリー表示します。

※AND動作時は炎検知のメモリーのみ表示します。

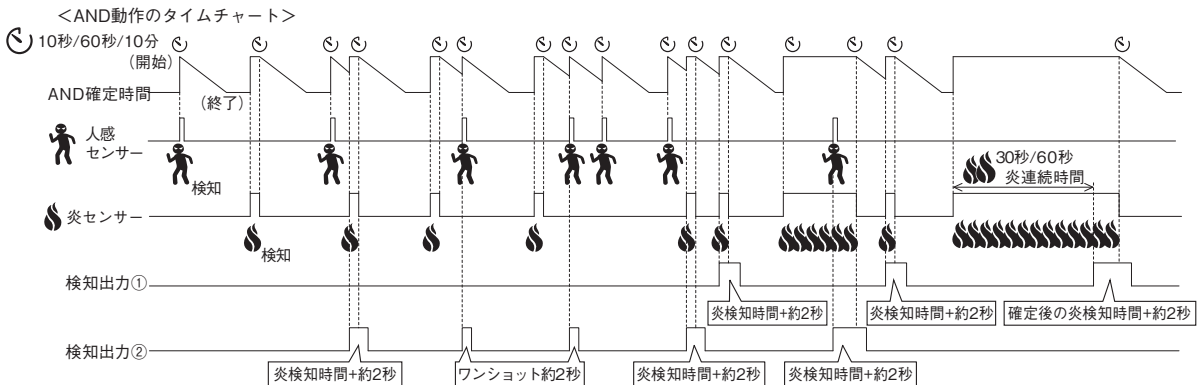
！ご使用上の注意

本機は炎に含まれる紫外線を検知して信号を出力する検出器です。
紫外線の含まれない煙や熱は検知しません。
消防用機器（火災報知器、火災警報器、火災報知設備の感知器）ではありません。

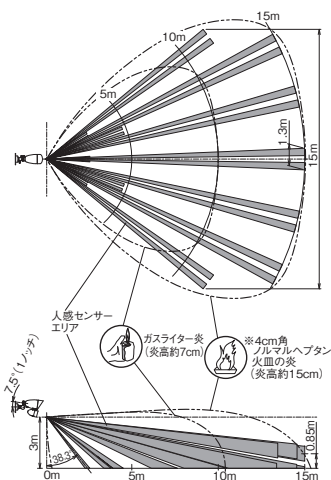
炎・人感センサー

■ 動作仕様

【AND 動作】時の検知動作と検知出力は以下のとおりです。



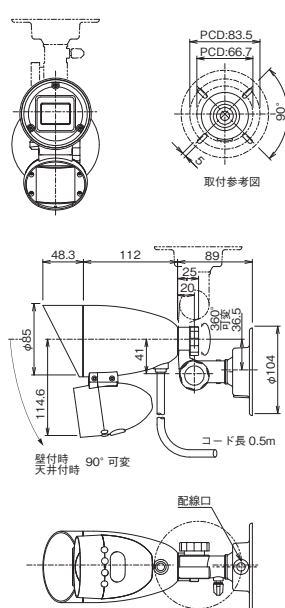
■ 検知エリア図



※「4cm角ノルマルヘプタン火血の炎」とはガソリンの成分の一種で「可燃性の液体：ノルマルヘプタン」を燃焼させて出る炎で、当社の規定する標準炎です。

※どんな炎も常に揺らいでいるので、炎高（炎の高さ）はかなり変動します。よって、上記炎センサーの検知エリアは平均的な値です。

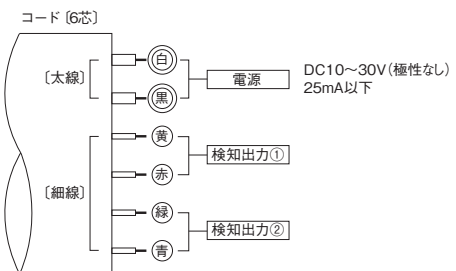
■ 外形寸法図（単位：mm）



■ 仕様

品 名		炎・人感センサー
品 番		FP-5500
炎センサー部	検 出 方 式	紫外線検出方式（検出波長185～260nm）
	検 知 距 離	15m（正面にて4cm角火血の炎：炎高約15cm） 10m（正面にてライターの炎：炎高約7cm）
	検 知 指 向 角	約120°の円錐状（前方立体角）
	感 度 設 定	検知タイマー 4段階（1秒、3秒、6秒、15秒） 検知感度 2段階（H〔100%〕、L〔50%〕） ※感度は個別動作設定時のみ ※AND動作時はH〔100%〕固定
	表 示 灯（赤）	正面窓部（内包） 検知時：赤色点灯（検知時間+オフディレイ動作〔約2秒〕） メモリー表示時：赤色点滅（3分間）→赤色点灯（47分間）
人感センサー部	検 出 方 式	パッシブインフラレッド方式
	検 知 エ リ ア	立体検知（最長部15m）
	感 度 設 定	4段階（100%、80%、50%、20%）
	表 示 灯（赤）	正面レンズ部（内包） 検知時：赤色点灯（ワンショット動作〔約2秒〕） メモリー表示時：赤色点滅（3分間）→赤色点灯（47分間） ※AND動作設定時、メモリー表示なし
電 源 電 圧		DC10～30V（極性なし）
消 費 電 流		25mA 以下
検 知 出 力 ①	接 点 動 作	●AND動作設定時 「AND確定時間」内に炎を再検知した場合に出力（検知時間+オフディレイ動作〔約2秒〕） または 「炎連続時間」炎を検知した場合に出力（検知時間+オフディレイ動作〔約2秒〕） ●個別動作設定時 炎検知時出力（検知時間+オフディレイ動作〔約2秒〕）
	接 点 方 式	無電圧半導体接点（a接点/ b接点切替式）
	接 点 定 格	AC / DC30V・0.25A以下（抵抗負荷）
	接 点 動 作	●AND動作設定時 「AND確定時間」内に炎センサーと人感センサーの両方検知した場合に出力（最低2秒〔炎検知時間依存〕） ●個別動作設定時 人感センサー検知時出力（ワンショット動作〔約2秒〕）
検 知 出 力 ②	接 点 方 式	無電圧半導体接点（a接点/ b接点切替式）
	接 点 定 格	AC / DC30V・0.25A以下（抵抗負荷）
検 知 メ モ リ ー 機 能		検知後、表示灯が3分点滅、47分点灯 オートリセット動作（炎センサー、人感センサー個々に動作） ※表示灯「消灯」設定時は表示なし
使用可能周囲温度		-20℃～+50℃（結露・氷結なきこと）
設 置 場 所		屋外・屋内（防雨構造 IP43相当）
配 線 接 続		リード線式〔コード長 約0.5m〕（電源2本、検知出力4本）
質 量		約550g（フランジ含む）
外 観		樹脂（ブラック）

■ 配線図



接点方式：無電圧半導体接点 a接点（N.O.）/ b接点（N.C.）
接点容量：AC/DC30V 0.25A以下（抵抗負荷）
接点動作：出力内容は「検知出力動作切替機能」の設定により異なります

■ オプション（別売品）

● 黒色バイスF3

（個別動作設定時のご注意）

●人感センサーを屋外で使用する場合は、簡便な用途（例えば、ご使用になるシステムに重大な影響を与えたり、周囲に迷惑をかけたりしない用途）のみに限ります。

●人感センサーは、屋外の検知ゾーンの背景物体が、気象変化などにより温度変化を受けたとき、設置条件によっては誤報・失報する場合がありますのでご了承ください。

●従って、本格的な警備用途の屋外用センサーとしては、屋外用赤外線センサー、コンビネーションセンサー、フェンスセンサーなどをご使用ください。

■ 品質保証とアフターサービス ■

お客様の要望にスピーディに対応できる品質保証体制とアフターサービス体制を整えています。

■保守点検■ 本商品の機能を常に正常に保つために日常点検及び定期点検を心がけてください。弊社商品を安全にご使用いただくため、必ず商品添付の「取扱説明書」をよく確認の上、正しく設置・運用してください。

■おことわり■ 弊社の商品は各種の監視、警戒、報知、起動、威嚇、忌避、制御、護身、ヘルスケア用途などに使用するもので盗難防止器、犯行防止器、災害防止器、環境破壊防止器、人身事故防止器、医療用機器ではありません。万一発生した盗難事故、人身事故、災害事故、環境破壊事故、施工上の不備及び機器のご使用方法の誤り、保守点検の不備、天災地変（誘導雷サージ含む）などによる事故損害については責任を負いかねますのでご了承ください。

竹中センサーグループ
TAKEX 竹中エンジニアリング株式会社

事業本部 〒607-8156 京都市山科区東野五条通外環西入83-1 TEL (075) 594-7211 (代) FAX (075) 501-2085
札幌 (011) 281-4641 仙台 (022) 268-2411 郡山 (024) 962-4310 高崎 (027) 327-3981
さいたま (048) 653-7531 千葉 (043) 202-2551 東京 (03) 5805-8081 立川 (042) 540-1665
横浜 (045) 471-8467 長野 (026) 229-8130 静岡 (054) 254-8330 名古屋 (052) 209-9366
金沢 (076) 234-7201 京都 (075) 593-3171 大阪 (06) 6360-6881 神戸 (078) 230-6112
広島 (082) 223-1138 高松 (087) 821-0025 福岡 (092) 471-6245 熊本 (096) 387-3911
U.S. 408-747-0100 U.K. 01256-475555 AUS. 03-9544-2477

https://www.takex-eng.co.jp/

※このカタログについてのお問い合わせは、販売店もしくは、当社にご相談ください。

■ 販売店名 ■